

GÜNLÜK BÜLTEN
06.11.2019
Piyasa Verileri
İç Piyasalar

05.11.2019	Kapanış	Değişim %
BIST-100	100.525	0,44
BIST-30	124.101	0,54
DVZSP	6.0609	-0,09
EUR/USD	1.1093	-0,33
ALTIN	1.492	-1,05
PETROL (BRENT)	62.77	1,01

06.11.2019

USD/TL		
17:30	5,7443	5,7550
EUR/USD		1,1071
(21.04.21)		
%12.16		%12.28
BRENT		59,32

Dış Piyasalar

05.11.2019	Kapanış	Değişim %
DJIA	27.492	0.11
S&P 500	3.074	-0.12
NASDAQ	8.434	0.02
DAX	13.148	0.09
FTSE 100	7.394	-0.44
NIKKEI	23.266	0.06
SHCOMP	2.985	-0.19

Vadeli Piyasalar

06.11.2019	Değişim %
FDOW	-0,05
FSP	-0,05
US 10-Y	1,848

Bizi takip etmek için

Veri Gündemi

- 13.00 Euro Bölgesi Eylül Perakende Satışlar bek yy %2.4
- 10.00 Almanya Eylül Fabrika Siparişleri bek yy -6.3%
- İzlanda, Polonya, Romanya MB kararları
- EIAP petrol Stokları önc 5.7 M varil
- Kentucky ve Virjinya eyaletlerinde seçimi Demokrat Parti adayları kazandı

Bakış Açısı
E(nflasyon)NERJİ DIŞINDA
Merkez Bankası Ekim ayı fiyat gelişmeleri raporunda,

1-Enflasyondaki gerilemede gıda ve temel mal grupları öne çıkmış,

2-Yıllık enflasyon enerji dışındaki tüm ana gruplarda düşüş kaydetmiştir.

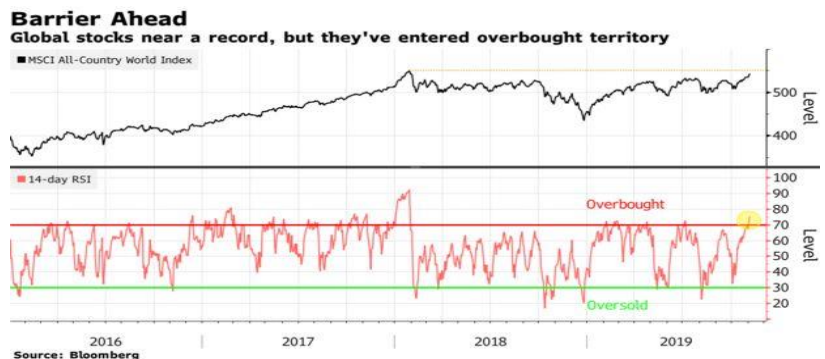
3-Gıda enflasyonundaki yavaşlamada işlenmiş gıda fiyatları etkili olurken, temel mal grubundaki düşüşte diğer temel mallar grubu kaynaklı baz etkisi öne çıkmıştır.

4-Enerji fiyatları geçen ayın ardından bu dönemde de yüksek bir oranda artmıştır.

5-Tüketici fiyatları üzerindeki üretici fiyatları kaynaklı maliyet baskıları zayıf seyrini sürdürmüştür.

6-Enerji fiyatları Ekim ayında yüzde 4,82 oranında artmıştır.

7-Ağustos ayından bu yana olumlu seyreden işlenmiş gıda fiyatlarında Ekim ayında da ılımlı bir aylık fiyat artışı (yüzde 0,66) gözlenmiş ve grup yıllık enflasyonu geçen yıldan gelen yüksek bazın da etkisiyle yüzde 12,47'ye gerilemiştir.

MSCI Endeksi


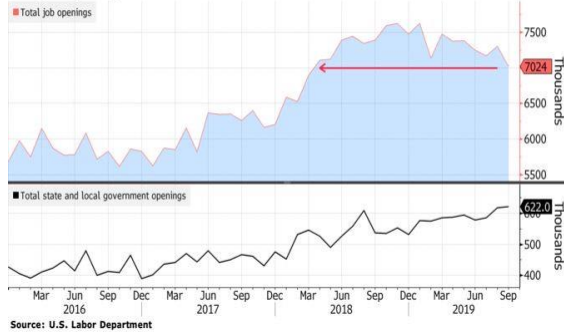
Küresel Piyasalar

53.5 beklenen ABD Ekim ISM imalat dışı endeks 54.7 olarak gerçekleşti. ABD Eylül ISM imalat dışı endeks 52.6 olarak gerçekleşirken 2016 Ağustos'tan beri en düşük seviyeydi. Ağustos 56.4, Temmuz 53.7 ile 2016 Ağustos'tan beri en düşük seviye, Haziran 55.1 olarak gerçekleşmişti..

ABD Açık iş Eylül verisi 7.024 M olarak gerçekleşti.7.186 M beklenen ABD Ağustos açık iş verisi 7.05 M olarak gerçekleşti. ABD'de Jolts açılan İşler Temmuz'da : 7.22 Mln seviyesindeydi. 7.293 M beklenen ABD Haziran açık iş verisi 7.348 M olarak gerçekleşmişti. Fed tarafında işe alımların sağlam olduğu belirtilirken, İşgücü piyasasının sıklığı maaş artışlarına yardımcı olmuştur.Rakamın yüksek seyretmesi, Amerikalıların iş gücü piyasasındaki güçlenmeye paralel olarak, daha iyi pozisyonlara geçmek için mevcut işlerinden ayrıldığı şeklinde değerlendiriliyor.

Trending Lower

U.S. job openings are at the lowest level since March 2018



Source : U.S. Labor Department

ABD Eylül dış ticaret açığı Eylül ayında 52.5 mrlş ile beş ayın en düşük seviyesine geriledi.

Cuma günü MSCI, 2019 son dönem endeks revizyonlarını açıklayacak. Yeni endeksler 27 Kasım 2019 tarihinden itibaren geçerli olacak.

Trump yönetimi Temsilciler Meclisi'nin Türkiye'ye yönelik aldığı kararlara karşı çıkıyor (Blomberg).

Şirket Haberleri

2019/09 DÖNEMİ FİNANSAL RAPORLARIN KAP'TA YAYINLANMA TARİHLERİ
11.11.2019 KONSOLİDE

2019 3Ç DOHOL PETKM 06. 11.2019 TUPRS 07.11.2019

ISBANK 545 milyon Euro ve 215 milyon ABD Doları tutarında 367 gün vadeli sendikasyon kredisi anlaşmasını imzalamıştır.

BOYP.E ve KLNMA.E payları 06/11/2019 tarihinden (seans başından) itibaren 20/11/2019 tarihine (seans sonuna) kadar açığa satışa ve kredili işlemlere konu edilemeyecektir.

ANADOLU EFES 2019 YILI 9 AYLIK KONSOLİDE NET DÖNEM KARI 838.260.000 TL(ÖNCEKİ -129.140.000 TL) 06 A 252.910.000

Değ 3Ç3Ç Net Satışlar %12 Brüt Kar %19 Faaliyet Karı %34 FAVÖK %19 Ana Ortalık 585 (-66) mln TL

AEFES Türkiye Bira için daha önce düşük-tek haneli daralma olarak paylaşılan hacim beklentisi şimdi orta-tek haneli daralmaya revize edilirken, net satış gelirleri de yüksek yirmili yüzdelerde büyümeden düşük yirmili yüzdelerde büyümeye revize edilmiştir. Konsolide meşrubat grubu için net satış gelirleri büyümesine yönelik beklentimiz de daha önceki %16-%18 büyüme beklentisinden %10-12% büyüme beklentisine revize edilmiştir.Bira segmentinde Türkiye haricinde elde edilen güçlü sonuçlar ile birlikte Türkiye meşrubat operasyonlarında beklentilerin korunması da göz önüne alındığında, **Konsolide Anadolu Efes ve Bira Grubu bazında beklentilerimizde herhangi bir revizyon bulunmamaktadır.**

ASELS Hasılat 7.648 Milyon TL ile geçen yılın aynı dönemine göre %47 artmıştır.Bakiye sipariş 9.825 Milyon ABD Doları olup geçen yılın aynı dönemine göre %14 artmıştır. İlk 9 ayda yeni imzalanan sözleşmeler 1.920 Milyon ABD Doları seviyesinde gerçekleşmiştir.FAVÖK 1.558 Milyon TL seviyesine ulaşmış olup geçen yılın aynı dönemine göre %44 artmıştır.

AFYON çıkarılmış sermayesinin 400.000.000.- (Dörtüzmilyon) TL'ye çıkarılması (bedelli),2019 yılı sonunda süresi dolacak olan 225.000.000 TL'lik kayıtlı sermaye tavanının artırılarak 450.000.000 TL olarak belirlenmesi

MGROS 2019 yılı için 100 olarak duyurulan yıllık yeni mağaza açılış hedefini 125+ seviyesine çıkardı.

ÜLKER 2019 YILI 3.ÇEYREK KONSOLİDE NET DÖNEM KARI 253.514.000 TL(ÖNCEKİ 220.839.000 TL)

MİGROS 2019 YILI 9 AYLIK KONSOLİDE NET DÖNEM ZARARI 202.475.000 TL(ÖNCEKİ -1.206.609.000 TL) 3Ç +178.884.000 bek 166

ASELSAN 2019 YILI 9 AYLIK KONSOLİDE NET DÖNEM KARI 1.975.005.000 TL(ÖNCEKİ 1.735.503.000 TL) 3Ç 642 (793) bek 588

Ekonomi Haberleri

- Dünya Bankası Türkiye GSYİH'sinde 2019'da değişiklik beklemiyor. Bankaya göre Türkiye 2020 ve 2021 yıllarında sırasıyla yüzde 3 ve yüzde 4 büyüyecek
- ABD yönetimi, 2017 yılında çekileceğini duyurduğu Paris İklim Anlaşması'ndan ayrılmak için resmi başvuruyu yaptı
- Fitch/ Winslow, "Reyting görünümleri 1-2 yıllık dönem içerisinde notun değişim olasılığına ilişkin istikamete işaret ediyor. Durağan görümüm, gelecek değerlendirmemizde reytingin değişmesinin yüksek olasılık olmadığına işaret ediyor. Öte yandan dışsal kırılganlıkların daha da azalması, düşük enflasyon kombinasyonu, parasal politika kredibilitésinin artması, makro ekonomik istikrar geçmişi, pozitif not eyleminde potansiyel itici unsurlar arasında yer alıyor."
- İstanbul Havalimanı'nın işletmecisi İGA yatırım için aldığı kredilerin yeniden finanse edilmesi için yetki verdi – Reuters
- Halkbank aleyhine açılan davanın usulle ilgili ikinci duruşmasına, bankaya ABD'de danışmanlık ve temsilcilik yapan hukuk firmasının avukatlarının "gözlemci" olarak katılma talebine Hakim Berman tepki gösterdi. Savcılığa da avukatların iddiaları ve savunmaları yanıtlamaları için 26 Kasım'a kadar süre verdi. Savcılığın yazılı başvurusundan sonra King & Spalding hukuk firmasına da 2 Aralık'a kadar savcılık tarafından sunulan dilekçeye cevap vermesi için süre tanıdı (VOA)

Teknik Bakış

BIST-100 günü %0,44 artış ile 100.525 puandan tamamladı. İşlem hacmi 6,8 mlr TL.

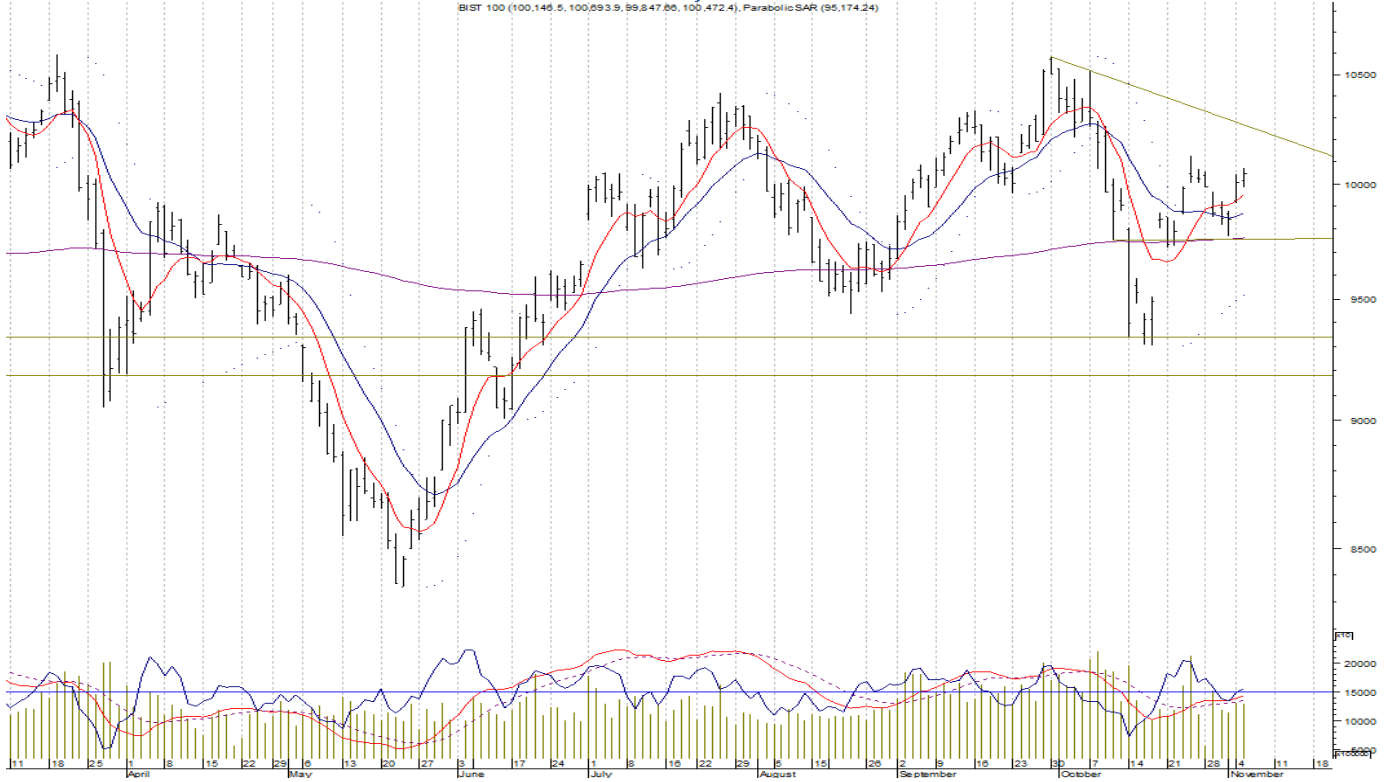
DESTEK 99.848 97.679 97.171 ; 95.872 95.090 gap 93.031 92.288 91.805 (2015 Oca) 91.206 90.523 k-d

DİRENÇ 100.690 101.238 kuvvetli 102.062 102.602 102.817 102.993 gap ,
w-w :103.258 103.552 104.153 105.176 (kuvvetli) 105.242 105.834

Gapler : 98.813 aşağıda USD\$ 17.855 X TRY : 102.462

10-22 mav 99.522 98.710

BIST100 Haftalık Bazda 101.238 Kuvvetli Direnç..



	Bilgi Notu	Kapanış	Destek	Direnç
AKBNK	7.05	7.04	7.11 7.14	7.18 7.29 7.35
BIMAS	47.70	47.48 47.42	48.1 48.22	48.36 48.76
HALKB	5.44	22 MAV 5.42	5.48 5.50	5.55 5.66 5.7

Sgmk & Faiz

Para Politikası Kurulu , politika faizi olan bir hafta vadeli repo ihale faiz oranının yüzde 16,50'den yüzde 14'e indirilmesine karar vermiştir (bek 100 bp) .

Hazine ve Maliye Bakanı Albayrak:

2020 yılı için koyduğumuz hedefi yüzde 8,5 olarak revize ettik.

2021'de yüzde 6,

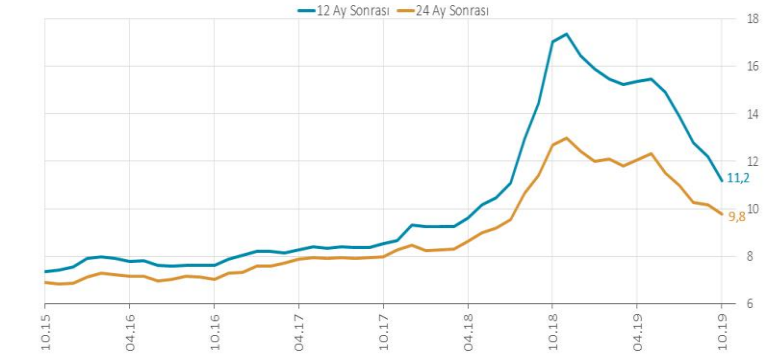
2022 yılında da yüzde 4,9'luk enflasyon hedefliyoruz.

Ekim ayında TÜFE beklentiler seviyesinde gelerek, aylık % 2,0 (bekl +%2,0) arttı ve yıllık artış % 8,55 oldu (bekl +%8,6);

ÜFE yine sürpriz yaptı. ÜFE aylık % 0,17 artarken, yıllık artışı % 1,7'e azaldı (önc %2,45). Çekirdek enflasyon aylık %1,78 artarken, yıllık artışı % 6,67'ye azaldı (bekl: %7,60; önc %7,54)

Yıllık Tüfe 12A 24A

Yıllık TÜFE Beklentilerindeki Gelişmeler (%)




Son gözlem: Ekim 2019

<http://www.tcmb.gov.tr/wps/wcm/connect/TR/TCMB+TR/Main+Menu/Istatistikler/Secilmis+Grafikler>

Vadeli İşlemler

FXU0301219

Açılış sonrası 125.475 -124.900, 126.200 bandında hareket etti.

Dirençler: 127.000 127.750 129.575 130.525 133.700

Hazine- 3 Aylık Borçlanma Programı

Kasım ayında toplam 21,5 milyar TL'lik iç borç servisine karşılık toplam 20,4 milyar TL'lik iç borçlanma ,

Aralık ayında toplam 11,7 milyar TL'lik iç borç servisine karşılık toplam 11,2 milyar TL'lik iç borçlanma ,

Ocak ayında toplam 23,5 milyar TL'lik iç borç servisine karşılık toplam 24,4 milyar TL'lik iç borçlanma yapılması programlanmaktadır.

2020 yılında, 222,6 milyar TL anapara ve 129,4 milyar TL faiz olmak üzere toplam 352,1 milyar TL tutarında borç servisi gerçekleştirilmesi,

borç servisinin 287 milyar TL'sinin iç borç;

65,1 milyar TL'sinin ise dış borç servisi olarak yapılması öngörülmektedir.

İç borç servisinin 229,5 milyar TL'lik kısmının piyasaya yapılacak ödemelerden,

57,5 milyar TL'lik kısmının ise kamu kurumlarına rekabetçi olmayan teklif yoluyla gerçekleştirilen satışların ödemelerinden oluşması öngörülmektedir.

<https://www.hmb.gov.tr/duyuru/hazine-finansman-programi-2019-yili-gelistmeleri-ve-2020-yili-ongoruleri>

Öneri, eleştiri ve sorularınız için yatirimarastirma@icbcyatirim.com.tr adresine göndereceğiniz e-posta ile bize ulaşabilirsiniz.

Facebook : ICBC Yatirim

Twitter : icbcyatirim

Instagram : icbcyatirim

Linkedin : ICBC Yatirim

UYARI

Burada yer alan yatırım bilgi, yorum ve tavsiyeleri yatırım danışmanlığı kapsamında değildir. Yatırım danışmanlığı hizmeti SPK tarafından yayımlanan tebliğ çerçevesinde, aracı kurumlar, portföy yönetim şirketleri, mevduat kabul etmeyen bankalar ile müşteri arasında imzalanacak bir sözleşme çerçevesinde sunulur. Burada ulaşılan sonuçlar, tercih edilen hesaplama yöntemi ve veya yorum tavsiyede bulunanların kişisel görüşlerine dayanmaktadır. Sadece burada yer alan bilgilere dayanılarak yatırım kararı verilmesi sağlıklı sonuçlar doğurmayabilir. Ayrıca burada yer alan bilgiler mali durumunuz ile risk ve getiri tercihlerinize uygun olmayabilir.